



Logiciel de saisie des résultats de compétition version 1.0

Guide de l'utilisateur

Sommaire

Ce document décrit l'utilisation d'un tableur Excel pour la saisie des résultats d'une compétition. Le tableur calcule automatiquement l'ordre de levée et effectue la progression automatique des poids. Il calcule automatiquement les rangs par catégorie, et permet d'avoir plusieurs groupes de levieurs.

Contenu

1. Démarrage	2
2. Pesée	3
2.1 Saisie des données	3
2.2 Fonctions d'effacement	3
3. Arraché	4
3.1 Début de l'arraché	4
3.2 Affichage	4
3.3 Essai réussi	4
3.4 Progression automatique	4
3.5 Essai non réussi	5
3.6 Changement de poids demandé	5
3.7 Dernier essai de l'arraché	5
4. Épaulé-jeté	7
4.1 Début de l'épaulé-jeté	7
4.2 Saisie de l'information	7
5. Production des résultats	8
5.1 Résultats en format « Fédération »	8
5.2 Compétition avec limite d'âge	8
6. Gestion des groupes et des catégories	10
6.1 Catégories junior, senior et masters	10
6.2 Utilisation des catégories jeunesse et juvénile	10
6.3 Attribution de groupes	11
6.4 Choix du groupe de levieur	11
7. Configuration de Excel	12
8. Crédits	14

1. Démarrage

L'application fonctionne sous Excel 2000 ou plus récent (Excel XP ou 2003). Elle requiert un ordinateur Windows 2000 ou plus récent (Windows XP, 2003 ou Vista.)

Vous pouvez copier le fichier n'importe où sur votre ordinateur.

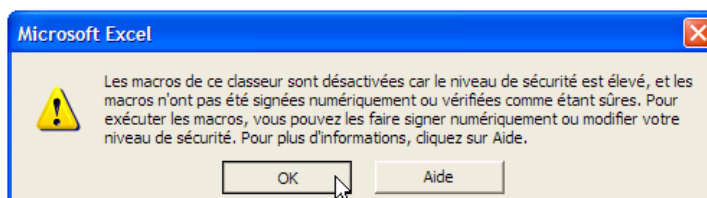
Pour lancer l'application il suffit de double cliquer sur le fichier.

Il est cependant possible que vous ayez à modifier un paramètre de Excel pour pouvoir l'utiliser. Cette section explique les trois situations possibles.

Haute sécurité

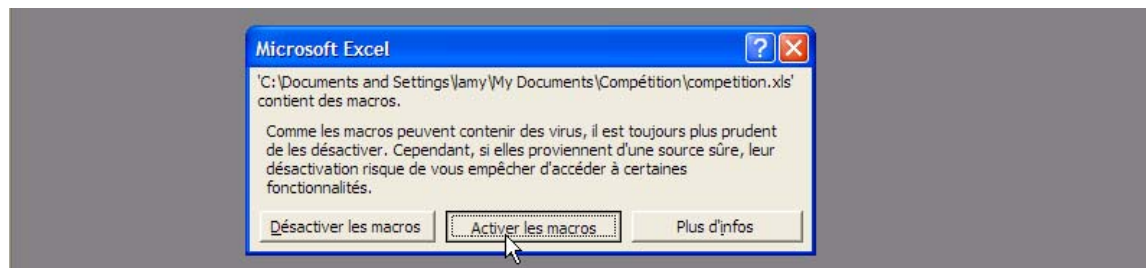
La première situation est la plus probable. Vous recevez un message « Les macros de ce classeur sont désactivées » (voir ci-dessous). Si tel est le cas, veuillez vous référer au chapitre 7 qui vous expliquera comment modifier l'option en question.

103
104
105
106
107
108
109
110
111



Sécurité normale

Le deuxième scénario est celui où vous avez déjà modifié le niveau de sécurité. Soit que vous ne recevez aucun message, soit que vous recevez un message comme celui-ci-dessous. Il suffit alors de cliquer sur « Activer les macros ».



Basse sécurité

Si vous avez modifié vos paramètres pour utiliser la sécurité basse, vous n'avez rien à faire et l'application démarre directement.

2. Pesée

Il faut utiliser un fichier différent pour chaque pesée. Il y a une limite de 75 leveurs par pesée (ce qui devrait suffire amplement).

Quand l'application démarre, elle se place sur la page pour la pesée.

2.1 Saisie des données

Il suffit de cliquer dans la cellule et de remplir les données. Vous pouvez mettre les hommes et les femmes dans la même page (mettre « m » pour les hommes et « f » pour les femmes).

L'application calcule automatiquement les catégories.

Le premier poids demandé est celui pour l'arraché, le deuxième est celui de l'épaulé-jeté.

Attention : selon votre configuration d'ordinateur, vous devrez taper une virgule décimale ou un point décimal. Dans le doute, essayez les deux – si la catégorie se calcule correctement dans la colonne F, c'est le bon choix !

Dans l'exemple ci-dessous, Mme Jean Tremblay est une femme (« Jean » est un prénom féminin en anglais) tel qu'indiqué par le « f », et pèse exactement 75kg. Elle demande 61kg à l'arraché et 70kg à l'épaulé.

AFF.	TAS	NOM	PRÉNOM	M/F	CAT.	P.C.	CLUB	NAIS	demandé	demandé	LBS	Groupe
	44	Tremblay	Jean	f	75	75,0	CU	1962	61	70		A
	54	Gagnon	Louis	m	77	74,0	C-I	1961	61	66		C
	12											
	43											

2.2 Fonctions d'effacement

Comme ce sont souvent les mêmes leveurs d'une compétition à l'autre, vous pouvez repartir d'un tableur ayant déjà servi. L'application ne tient compte que des leveurs pour laquelle il y a un poids corporel – vous pouvez laisser les autres leveurs en blanc sans problème.

Pour effacer tous les poids corporels et les poids demandés, vous choisissez « Effacer pesée » dans la barre de menu.

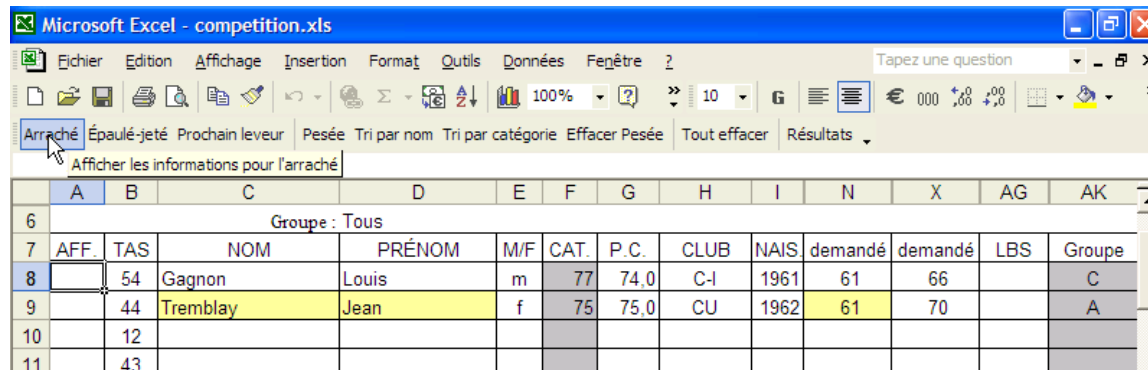
Si vous choisissez « Tout effacer », alors les noms, sexes, etc. seront également effacés (on vous demandera une confirmation).

3. Arraché

La première phase de la compétition est l'arraché.

3.1 Début de l'arraché

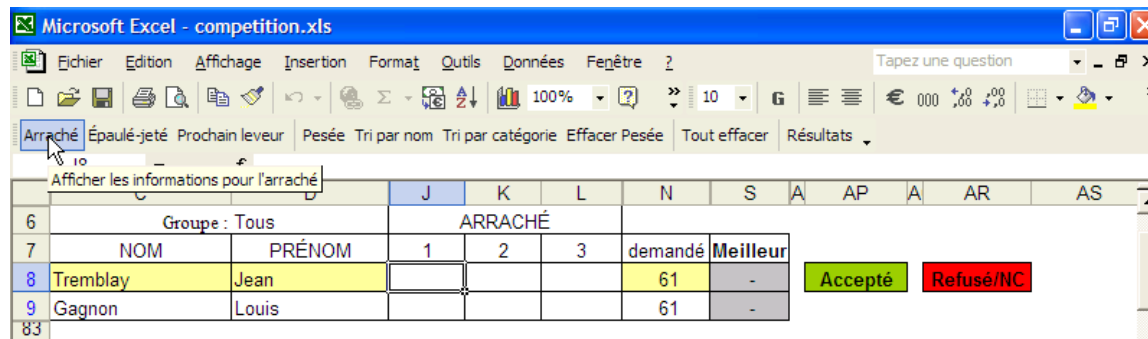
Pour démarrer l'arraché, choisir le bouton « Arraché » dans la barre de menu.



3.2 Affichage

Le levreur courant est toujours affiché en jaune. Le poids à charger sur la barre est donc montré en jaune. La cellule qui correspond au levreur courant est choisie automatiquement.

Dans l'écran ci-dessous, l'essai courant est le premier pour Jean Tremblay, et il y a 61kg sur la barre.



3.3 Essai réussi

Pour indiquer un essai réussi, on peut taper le nombre dans la case, ou plus simplement encore cliquer une fois sur la case verte « Accepté »

3.4 Progression automatique

Quand l'essai est réussi, la charge demandée est automatiquement augmentée de un kilo et l'ordre de levée est recalculé.

Dans l'écran ci-dessous, on voit que c'est maintenant à Gagnon (en jaune) de lever. On voit également sur la ligne de Tremblay son premier essai réussi à 61, et sa nouvelle demande à 62.

Arraché Épaulé-jeté Prochain levreur Pesée Tri par nom Tri par catégorie Effacer Pesée Tout effacer Résultats												
N8		fx 61										
	C	D	J	K	L	N	S	A	AP	A	AR	AS
6	Groupe : Tous		ARRACHÉ									
7	NOM	PRÉNOM	1	2	3	demandé	Meilleur					
8	Gagnon	Louis				61	-		Accepté		Refusé/NC	
9	Tremblay	Jean	61			62	61					

3.5 Essai non réussi

Pour un essai non réussi ou non complété on utilise la case rouge au lieu de la case verte. Dans ce cas, l'essai est marqué comme un nombre entre parenthèses (on peut également taper un nombre négatif dans la case de l'essai). La charge demandée ne change pas. L'ordre de levée est recalculé automatiquement.

3.6 Changement de poids demandé

En tout temps on peut modifier la charge demandée. Dans l'exemple ci-dessous, Gagnon prend plus lourd. On tape donc ce qu'il demande (« 63 ») dans la case. Quand on a fini de taper, on peut utiliser la touche « TAB » ou « Entrée » et l'application recalcule l'ordre de levée.

Arraché Épaulé-jeté Prochain levreur Pesée Tri par nom Tri par catégorie Effacer Pesée Tout effacer Résultats												
N8		fx 63										
	C	D	J	K	L	N	S	A	AP	A	AR	AS
6	Groupe : Tous		ARRACHÉ									
7	NOM	PRÉNOM	1	2	3	demandé	Meilleur					
8	Gagnon	Louis				63	-		Accepté		Refusé/NC	
9	Tremblay	Jean	61			62	61					

L'ordre modifié est affiché immédiatement, et on voit que c'est le 62kg de Tremblay qui prime.

Arraché Épaulé-jeté Prochain levreur Pesée Tri par nom Tri par catégorie Effacer Pesée Tout effacer Résultats												
K8		fx										
	C	D	J	K	L	N	S	A	AP	A	AR	AS
6	Groupe : Tous		ARRACHÉ									
7	NOM	PRÉNOM	1	2	3	demandé	Meilleur					
8	Tremblay	Jean	61			62	61		Accepté		Refusé/NC	
9	Gagnon	Louis				63	-					

3.7 Dernier essai de l'arraché

Imaginons qu'on a continué ainsi pour tous les essais, et qu'on est rendu au dernier essai de l'arraché (ce qu'on voit ci-dessous).

Arraché Épaulé-jeté Prochain levreur Pesée Tri par nom Tri par catégorie Effacer Pesée Tout effacer Résultats												
AP9		fx Accepté										
	C	D	J	K	L	N	S	A	AP	A	AR	AS
6	Groupe : Tous		ARRACHÉ									
7	NOM	PRÉNOM	1	2	3	demandé	Meilleur					
8	Tremblay	Jean	61	62	63	64	63					
9	Gagnon	Louis	63	64		65	64		Accepté		Refusé/NC	

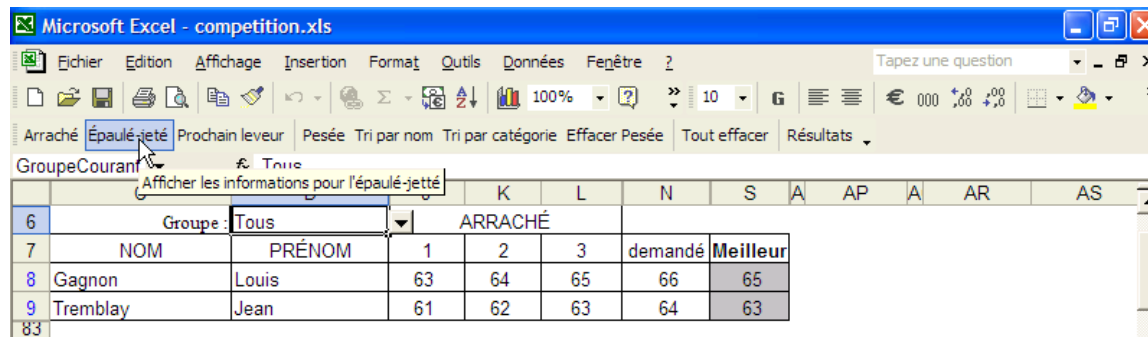
Quand on accepte ou refuse l'essai, on voit qu'il n'y a plus de leueur (pas de jaune et pas de boutons). C'est le temps de passer à l'épaulé-jeté.

Arraché Épaulé-jeté Prochain leueur Pesée Tri par nom Tri par catégorie Effacer Pesée Tout effacer Résultats												
GroupeCourant		Tous										
	C	D	J	K	L	N	S	A	AP	A	AR	AS
6	Groupe: Tous		ARRACHÉ									
7	NOM	PRÉNOM	1	2	3	demandé	Meilleur					
8	Gagnon	Louis	63	64	65	66	65					
9	Tremblay	Jean	61	62	63	64	63					
83												

4. Épaulé-jeté

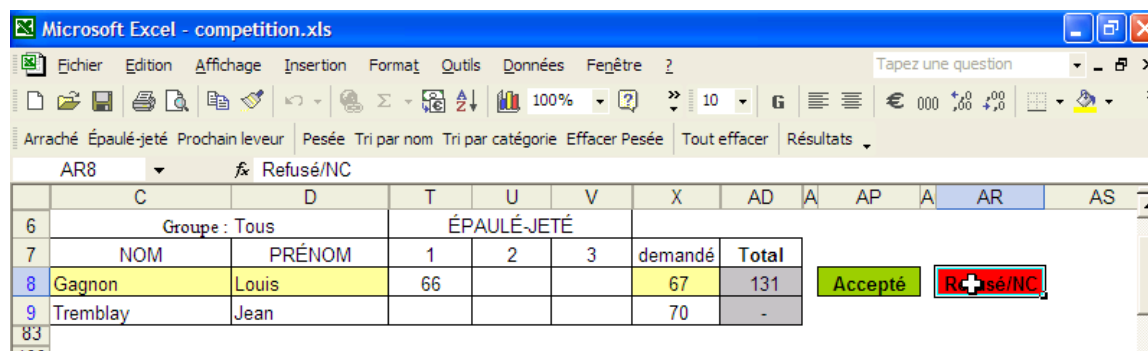
4.1 Début de l'épaulé-jeté

Pour passer à l'épaulé-jeté, on prend le bouton « Épaulé-jeté » de la barre de menu.



4.2 Saisie de l'information

La saisie de l'information se fait exactement comme pour l'arraché, c'est-à-dire en ajustant le poids demandé si nécessaire et en cliquant sur les cases verte ou rouge.



Quand tous les essais sont complétés on ne voit plus les cases rouge et verte et il n'y a plus de jaune.

5. Production des résultats

5.1 Résultats en format « Fédération »

Le bouton « Résultats » de la barre de menu cache les informations non pertinentes et fait apparaître les rangées d'entête et de signatures.

Les rangs des gagnants sont calculés selon la catégorie, le total et le poids corporel.

Note : le système ne tient pas compte du nombre d'essais requis pour obtenir le total – vous pouvez ajuster les rangs à la main au besoin.

FÉDÉRATION D'HALTÉROPHILIE DU QUÉBEC										COMPÉTITION : Jeux de Montréal 2006			
4545, avenue Pierre-de-Coubertin C.P. 1000 Succ. M Montréal QC H1V 3R2										SITE : Centre Claude-Robillaud			
Téléphone : (514) 252-3046					Télécopieur : (514) 254-4545					DATE : 1er avril 2006			
E-mail : admin@fedhaltero.qc.ca					www.fedhaltero.qc.ca								
Groupe : Tous										ARRACHÉ			
AFF.	TAS	NOM	PRÉNOM	M/F	CAT.	P.C.	CLUB	NAIS.	1	2	3	dernier	
	44	Tremblay	Jean	f	75	75.0	CU	1962	61	62	63	63	
	54	Gagnon	Louis	m	77	74.0	C-I	1961	63	64	65	65	

84	Annonceur	Jean-François Lamy	Chrono	Pierre Charbonneau
85		Lettres moulées	SIGNATURE	AFF.
			Lettres moulées	SIGNATURE

On s'assurera que la colonne « D6 » pour le groupe indique bien la valeur « Tous » (une liste déroulante permet de choisir un groupe).

5.2 Compétition avec limite d'âge

Si la compétition comporte une limite d'âge, les personnes plus vieilles étant considérées comme invitées et exclues des rangs, il est possible de faire ce calcul automatiquement en changeant la cellule indiquée ci-dessous et en appuyant de nouveau sur le bouton « Résultats ».

Microsoft Excel - competition.xls

Echier Edition Affichage Insertion Format Outils Données Fenêtre ?

Arraché Épaulé-jeté Prochain levreur Pesée Tri par nom Tri par catégorie Effacer Pesée Tout effacer Résultats

AD4 1989

	T	U	V	AC	AD	AE	AF	AH	AI	AS	AT	AU	AV
1	2006												
2	illard			VILLE : Montréal									
3	ORGANISATEUR : Ligue de Montréal												
4	Athlètes nés en ou après : 1989												
6	ÉPAULÉ-JETÉ							Sinclair					
7	1	2	3	Meilleur	Total	RANG	PTS	Catégorie	Corporel				
8	70	71	72	72	135	inv.		145,6	145,6				
9	66	(67)	70	70	135	inv.		168,9	172,9				
83													
84	Techn. Emery Chevrier												
85	AFF.	Lettres moulées				SIGNATURE			AFF.				
86													
87	Officiel Noël Gilbert												
88	AFF.	Lettres moulées				SIGNATURE			AFF.				
89													

6. Gestion des groupes et des catégories

L'exemple fait à date présume que les catégories normales ont été utilisées et qu'il n'y avait qu'un groupe de leveurs.

Le logiciel permet les catégories juvéniles et jeunesse, et permet de gérer plusieurs groupes de leveurs.

6.1 Catégories junior, senior et masters

Si on choisit l'onglet « Catégories » en cliquant au bas de la fenêtre, on voit la page suivant. On note dans la colonne F que les cellules de couleur contiennent « non ». Ceci indique que les catégories 44kg (filles) et 46 ou 51 (garçons) ne sont *pas* utilisées.

	A	C	D	E	F	G	H
1		Catégorie	Groupe	Masse pour Sinclair Catég.			
2	Femmes	48	A	48	non	Choisir oui si catégorie 44kg	
3		48	A	48			
4		53	A	53			
5		58	A	58			
6		63	A	63			
7		69	A	69			
8		75	A	75			
9		>75	A	107,8			
10	Hommes	56	B	56	non	Choisir oui si catégorie 46kg	
11		56	B	56	non	Choisir oui si catégorie 51kg	
12		56	B	56			
13		62	B	62			
14		69	B	69			
15		77	C	77			
16		85	C	85			
17		94	C	94			
18		105	C	105			
19		>105	C	168,1			
20							

6.2 Utilisation des catégories jeunesse et juvénile

En mettant « oui » dans les cases de couleur, on active la catégorie correspondante, et on retranche la catégorie supérieure. Dans l'exemple qui suit, on voit l'activation de la catégorie 44kg pour filles.

	A	C	D	E	F	G	H
1		Catégorie	Groupe	Masse pour Sinclair Catég.			
2	Femmes	48	A	48	non		
3		48	A	48	oui	Choisir oui si catégorie 44kg	
4		53	A	53	non		
5		58	A	58			
6		63	A	63			
7		69	A	69			
8		75	A	75			
9		>75	A	107,8			
10	Hommes	56	B	56	non	Choisir oui si catégorie 46kg	

Le système recalculera automatiquement les catégories, et remplacera les catégories « 75kg » et « plus de 75kg » par une catégorie « plus de 69kg ».

Le même principe s'applique si on a des catégories 51kg, ou 51kg et 46kg, à savoir le retrait des catégories plus lourdes pour garder le nombre de catégories constant.

6.3 Attribution de groupes

Si une pesée regroupe plusieurs groupes, on peut attribuer les catégories à un groupe en mettant une lettre dans la colonne « D ». Le sommaire au bas de la page donne le nombre de leveurs par groupe.

6.4 Choix du groupe de leveur

On peut choisir le groupe au moyen d'une liste déroulante (« drop-down ») sur la page de pesée, les pages d'arraché et d'épaulé-jeté, et sur la page de résultats.

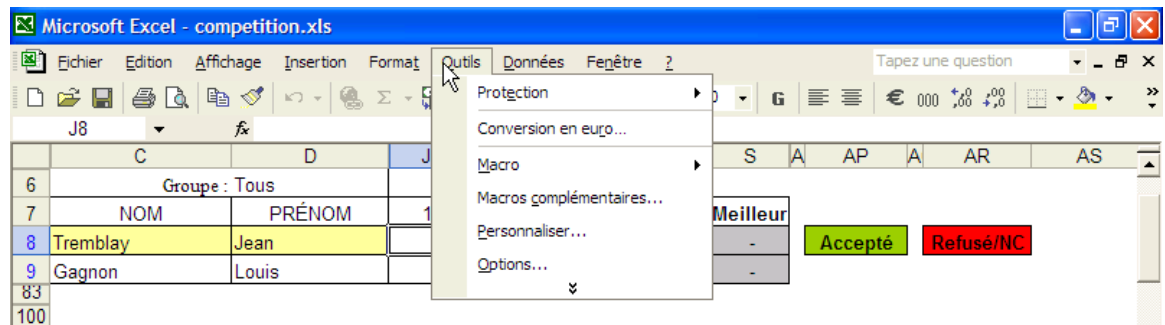
La liste est alors restreinte aux leveurs de ce groupe.

Si on souhaite voir tous les leveurs, on choisit le groupe « Tous » (qui est le premier dans la liste – attention, il se peut que vous ayez à utiliser les flèches de votre clavier pour remonter sur ce choix).

7. Configuration de Excel

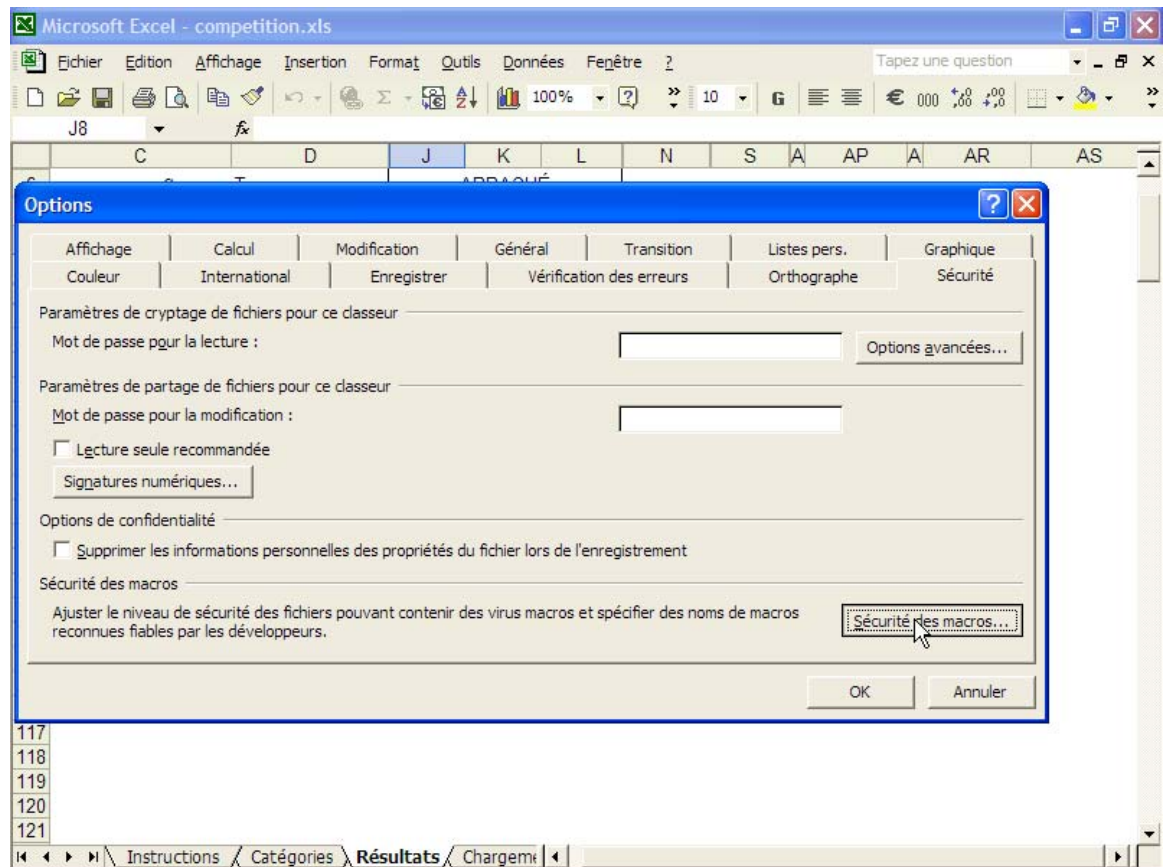
Si vous recevez un message comme quoi Excel n'exécute pas les macros « non signées », veuillez procéder comme suit.

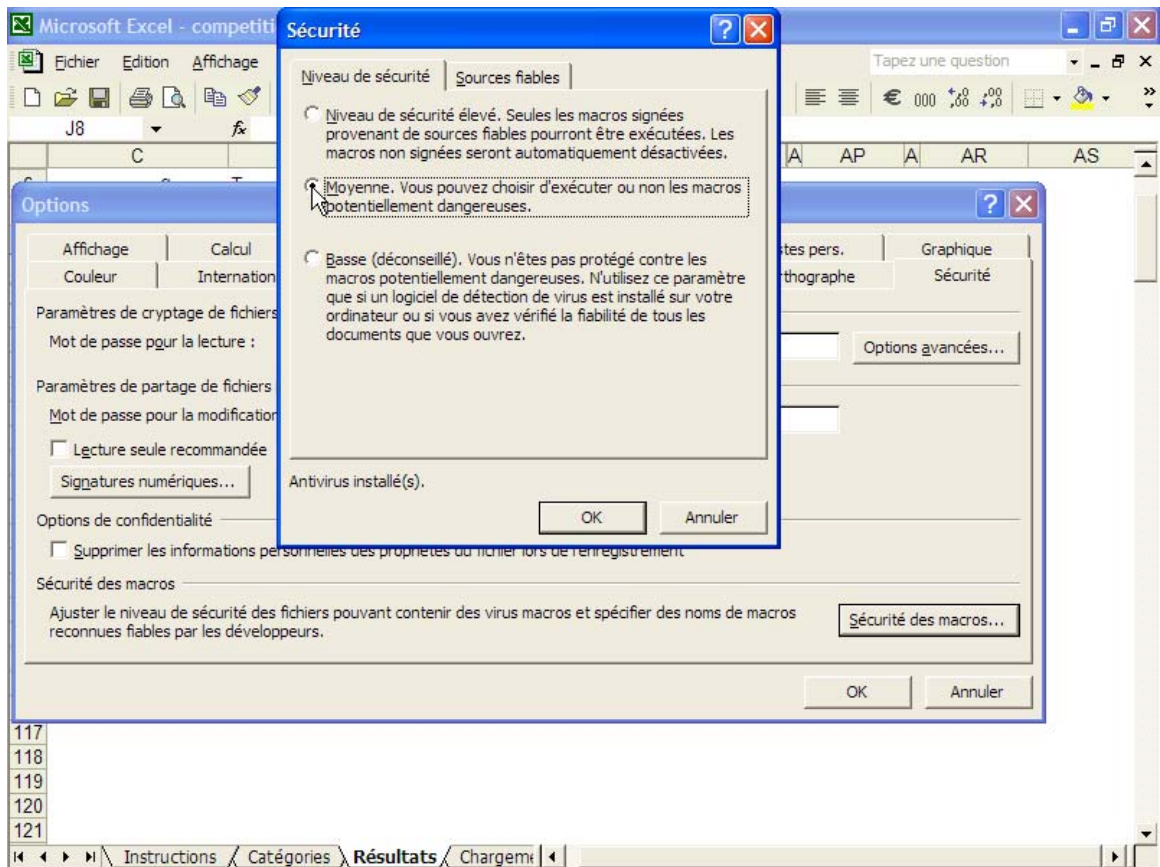
Menu « Outils », item « Options »



Choisir l'onglet « Sécurité », bouton « Sécurité des macros »

Le bouton se trouve en bas à droite.



Choisir la sécurité « moyenne »**Faire « OK » et repartir Excel**

8. Crédits

Le logiciel a été réalisé par Jean-François Lamy et est gratuit pour la communauté haltérophile.

Le logiciel ne comporte évidemment aucune garantie et bien que tous les efforts raisonnables aient été faits pour éviter la présence d'erreurs, il peut toujours en subsister.

Pour signaler une erreur ou poser une question, vous pouvez entrer en contact avec l'auteur en communiquant avec la fédération.